



# รายงานสถานการณ์ภัยแล้งและภัยพิบัติ ณ วันที่ 8 เมษายน 2558 และผลการปฏิบัติการฝนหลวงประจำวันที่ 7 เมษายน 2558

กลุ่มวิชาการปฏิบัติการฝนหลวง กองปฏิบัติการฝนหลวงกรมฝนหลวงและการบินเกษตร  
royalrainmaking\_academic@hotmail.com

## สถานการณ์ภัยแล้งและภัยพิบัติ

### ๑ การคาดหมายพื้นที่ประสบภัยแล้ง

จังหวัดที่ได้รับผลกระทบภัยแล้งตามรายงานของกรมควบคุมและบรรเทาสาธารณภัย (ปก.) ตั้งแต่วันที่ 20 ตุลาคม 2557 – ปัจจุบัน มีทั้งสิ้น 32 จังหวัด 181 อำเภอ 1,008 ตำบล 9,174 หมู่บ้าน (เปรียบเทียบกับทั่วประเทศ 74,965 หมู่บ้าน คิดเป็น 12.24%)

ภาค	รายชื่อจังหวัด(จำนวนอำเภอ) ที่ประกาศภัยแล้ง	จำนวนจังหวัดที่ประกาศภัยแล้ง (จังหวัด(อำเภอ))
เหนือ	เชียงใหม่(21), พิชณุโลก(9), แพร่(8), ตาก(6), พิจิตร(5), สุโขทัย(1), กำแพงเพชร(1), น่าน(1), ลำปาง(1)	9(53)
กลาง	นครสวรรค์(3), ชัยนาท(6), ลพบุรี(5), กาญจนบุรี(4), สระบุรี(10)	5(28)
ต.อ.เฉียงเหนือ	นครราชสีมา(23), ชัยภูมิ(7), ขอนแก่น(8), สกลนคร(4), อำนาจเจริญ(4), บุรีรัมย์(4), มหาสารคาม(1), กาฬสินธุ์(1), อุตรดิตถ์(+1)	9(52+1)
ตะวันออก	จันทบุรี(9), ชลบุรี(1), สระแก้ว(+9)	3(10+9)
ใต้	ราชบุรี(5), ประจวบคีรีขันธ์(2), ตรัง(10), สตูล(2), เพชรบุรี(4), นครศรีธรรมราช(5)	6(28)
รวม จำนวนจังหวัด(อำเภอ+อำเภอที่เพิ่มเข้ามาวันนี้) ที่ประกาศภัยแล้ง		32(171+10)

ที่มา: กรมป้องกันและบรรเทาสาธารณภัย (ปก.)

### ๑ พื้นที่ร้องขอฝน(ตั้งแต่วันที่1 มกราคม 2558 – ปัจจุบัน)

ภาค	รายชื่อจังหวัด (จำนวนอำเภอ) ที่มีผู้ขอรับบริการ	จำนวนผู้ร้องขอฝน (ราย)
เหนือ	กำแพงเพชร(1),เชียงใหม่(2), ตาก(2), น่าน(1), พิจิตร(1), พิชณุโลก(8), เพชรบูรณ์(7), แพร่(9), ลำปาง(2), ลำพูน(8), สุโขทัย(1)	30
กลาง	กาญจนบุรี(2), ชัยนาท(5), นครสวรรค์(5), ลพบุรี(3), สุพรรณบุรี(3), อ่างทอง(1)	23
ต.อ.เฉียงเหนือ	กาฬสินธุ์(1), ขอนแก่น(1), นครราชสีมา(32), บุรีรัมย์(22), มหาสารคาม(2), ร้อยเอ็ด(20), สุรินทร์ (1), อำนาจเจริญ(1), อุตรดิตถ์(32), ชัยภูมิ(1), ศรีสะเกษ(1), หนองคาย(17), ศรีสะเกษ(1)	19
ตะวันออก	จันทบุรี(3), ชลบุรี(2), ตราด(2), ปราจีนบุรี(9), ระยอง(4), สระแก้ว(9), ฉะเชิงเทรา(3)	29
ใต้	กระบี่(8), ชุมพร(7), ตรัง(6), นครศรีธรรมราช(23), ประจวบคีรีขันธ์(3), พังงา(3), เพชรบุรี(7), ราชบุรี(2), สมุทรสาคร(2), สุราษฎร์ธานี(10), นราธิวาส(5), ระนอง(5)	45
รวม	48 จังหวัด 304 อำเภอ	146

### ๑ สถานการณ์ภาวะหมอกควันในพื้นที่ภาคเหนือและจุดความร้อน (Hotspot)

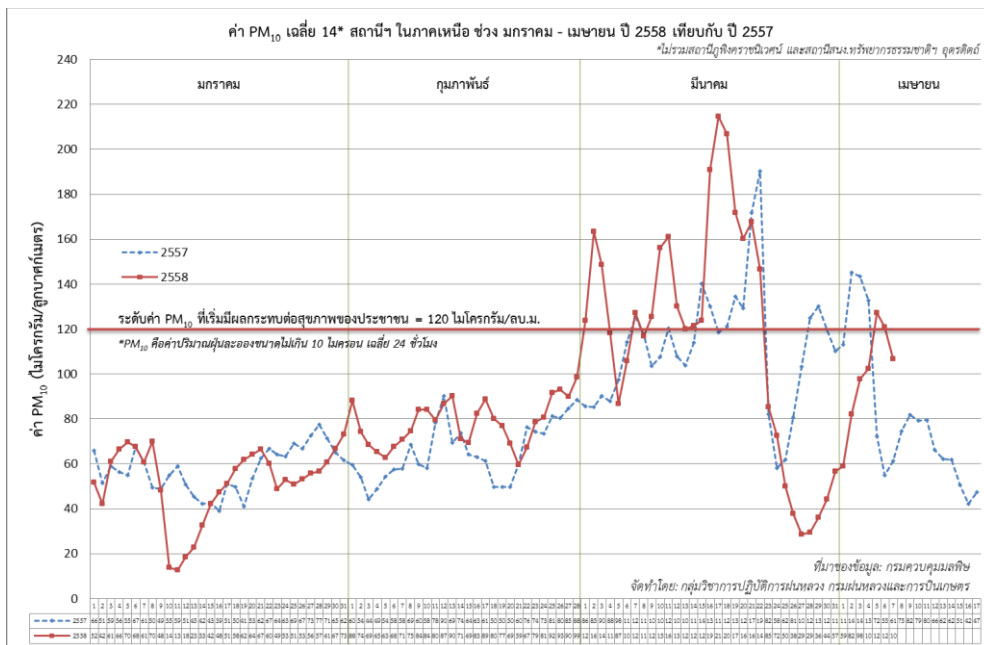
ตารางค่า PM<sub>10</sub>ในพื้นที่ภาคเหนือ5 วันที่ผ่านมามีค่าดังนี้

จังหวัด	ชื่อสถานี	ค่า PM <sub>10</sub> <sup>1</sup>					คุณภาพอากาศ
		3 เม.ย.	4 เม.ย.	5 เม.ย.	6 เม.ย.	7 เม.ย.	
เชียงราย	สนง.ทรัพยากรธรรมชาติและสิ่งแวดล้อม อ.เมือง	119	136	197	191	129	มีผลกระทบต่อสุขภาพ
	สนง.สาธารณสุขอำเภอแม่สาย อ.แม่สาย	123	122	161	173	118	ปานกลาง
เชียงใหม่	ศาลากลางจังหวัดเชียงใหม่ อ.เมือง	104	98	116	117	114	ปานกลาง
	โรงเรียนยุพราชวิทยาลัย อ.เมือง	102	101	118	123	114	ปานกลาง
	พระตำหนักภูพิงคราชนิเวศน์* (Mobile)	22	-	-	-	26	ดี

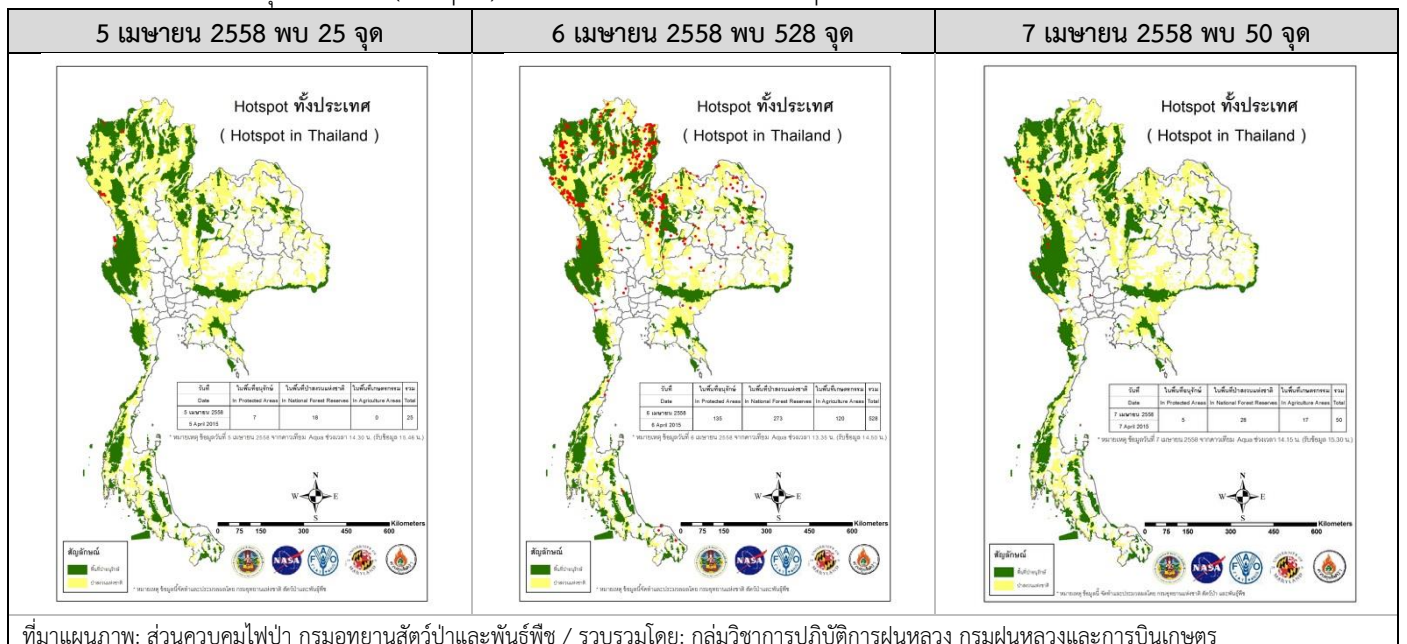
<sup>1</sup>PM<sub>10</sub> คือ ปริมาณฝุ่นละอองขนาดไม่เกิน 10 ไมครอน มาตรฐานค่าเฉลี่ย 24 ชั่วโมง ต้องไม่เกิน 120 ไมโครกรัมต่อลูกบาศก์เมตร

จังหวัด	ชื่อสถานี	ค่า PM <sub>10</sub> <sup>1</sup>					คุณภาพอากาศ
		3 เม.ย.	4 เม.ย.	5 เม.ย.	6 เม.ย.	7 เม.ย.	
ลำปาง	สถานีอุตุนิยมวิทยาลำปาง อ.เมือง	91	112	133	134	112	ปานกลาง
	โรงพยาบาลส่งเสริมสุขภาพบ้านสบป่าด อ.แม่เมาะ	98	77	103	74	85	ปานกลาง
	โรงพยาบาลส่งเสริมสุขภาพบ้านท่าสี่ อ.แม่เมาะ	75	82	108	104	99	ปานกลาง
	การประปาส่วนภูมิภาคแม่เมาะ อ.แม่เมาะ	87	100	107	96	102	ปานกลาง
ลำพูน	สนามกีฬา อบจ.	84	91	106	109	109	ปานกลาง
แม่ฮ่องสอน	สนง.ทรัพยากรธรรมชาติและสิ่งแวดล้อม อ.เมือง	99	104	157	120	107	ปานกลาง
น่าน	สำนักงานเทศบาลเมืองน่าน อ.เมือง	112	115	144	128	107	ปานกลาง
แพร่	สถานีอุตุนิยมวิทยาแพร่ อ.เมือง	99	105	128	95	99	ปานกลาง
พะเยา	อุทยานการเรียนรู้กว๊านพะเยา อ.เมือง	101	102	116	133	113	ปานกลาง
ตาก	สถานีอุตุนิยมวิทยาแม่สอด อ.แม่สอด	73	89	89	95	87	ปานกลาง
อุตรดิตถ์	สนง.ทรัพยากรธรรมชาติและสิ่งแวดล้อม* (Mobile)	-	66	84	60	61	ปานกลาง
ค่า PM <sub>10</sub> เฉลี่ย 14* สถานีในภาคเหนือ (*ไม่รวมสถานีภูฟ้าโครงการนิเวศน์ และสนง.ทรัพยากรธรรมชาติฯ อุตรดิตถ์)		98	102	127	121	107	-

ที่มา: กรมควบคุมมลพิษ



แผนภาพแสดงจุดความร้อน (Hotspot) ในประเทศไทยจากดาวเทียม Aqua ระบบ MODIS



๑ สถานการณ์ปริมาณน้ำเก็บกักในอ่างเก็บน้ำที่สำคัญ

ชื่ออ่างเก็บน้ำ	ความจุของอ่างที่ รณก. <sup>2</sup> (ล้าน ลบ.ม.)	ปริมาณน้ำในอ่างฯ(%)					หมายเหตุ
		3 เม.ย.	4 เม.ย.	5 เม.ย.	6 เม.ย.	7 เม.ย.	
<b>ภาคเหนือ</b>							
- ภูมิพล(ตาก)	13,462	41	41	41	41	41	ระดับน้ำต่ำกว่า 60%
- สิริกิติ์(อุตรดิตถ์)	9,510	55	55	54	54	54	ระดับน้ำต่ำกว่า 60%
- แม่จัด(เชียงใหม่)	265	48	49	48	47	47	ระดับน้ำต่ำกว่า 60%
- แม่กวาง(เชียงใหม่)	263	16	16	16	16	16	ระดับน้ำต่ำกว่า 20%
- กิวลม(ลำปาง)	106	41	41	42	42	42	ระดับน้ำต่ำกว่า 60%
- กิวคอง(ลำปาง)	170	41	41	40	40	39	ระดับน้ำต่ำกว่า 40%
- แควน้อย(พิษณุโลก)	939	38	38	37	37	37	ระดับน้ำต่ำกว่า 40%
<b>ภาคตะวันออกเฉียงเหนือ</b>							
- ห้วยหลวง(อุดรธานี)	135	30	30	30	30	28	ระดับน้ำต่ำกว่า 40%
- น้ำอูน(สกลนคร)	520	42	42	42	42	42	ระดับน้ำต่ำกว่า 60%
- น้ำพุง(สกลนคร)	166	31	31	31	31	31	ระดับน้ำต่ำกว่า 40%
- จุฬารัตน์(ชัยภูมิ)	164	48	48	48	48	48	ระดับน้ำต่ำกว่า 60%
- อุดรรัตน์(ขอนแก่น)	2,431	40	40	40	39	39	ระดับน้ำต่ำกว่า 60%
- ลำปาว(กาฬสินธุ์)	1,980	31	31	30	30	30	ระดับน้ำต่ำกว่า 40%
- ลำตะคอง(นครราชสีมา)	314	38	38	37	37	37	ระดับน้ำต่ำกว่า 40%
- ลำพระเพลิง(นครราชสีมา)	110	24	24	24	24	24	ระดับน้ำต่ำกว่า 40%
- มูลบन(นครราชสีมา)	141	43	43	43	43	43	ระดับน้ำต่ำกว่า 60%
- ลำแซะ(นครราชสีมา)	275	42	42	42	42	42	ระดับน้ำต่ำกว่า 60%
- ลำน้ำรอง(บุรีรัมย์)	121	55	56	55	55	55	ระดับน้ำต่ำกว่า 60%
- ลำปลายมาศ(นครราชสีมา)	98	54	54	54	53	54	ระดับน้ำต่ำกว่า 60%
<b>ภาคกลาง</b>							
- ป่าสัก(ลพบุรี)	960	38	38	36	36	35	ระดับน้ำต่ำกว่า 40%
- ทับเสลา(อุทัยธานี)	160	31	31	31	31	31	ระดับน้ำต่ำกว่า 40%
- กระเสี้ยว(สุพรรณบุรี)	240	44	44	44	43	43	ระดับน้ำต่ำกว่า 60%
- ศรีนครินทร์(กาญจนบุรี)	17,745	70	70	70	70	70	-
- วชิราลงกรณ์(กาญจนบุรี)	8,860	50	51	50	50	50	ระดับน้ำต่ำกว่า 60%
<b>ภาคตะวันออก</b>							
- ชุนด่านฯ(นครนายก)	224	30	30	29	29	29	ระดับน้ำต่ำกว่า 40%
- คลองสิียด(ฉะเชิงเทรา)	420	23	23	23	22	22	ระดับน้ำต่ำกว่า 40%
- บางพระ(ชลบุรี)	117	37	37	36	36	36	ระดับน้ำต่ำกว่า 40%
- หนองปลาไหล(ระยอง)	164	62	62	60	60	60	-
- ประแสร์(ระยอง)	248	76	77	76	75	75	-
- พระปรัง (สระแก้ว)	97	39	39	39	38	38	ระดับน้ำต่ำกว่า 40%
- ดอกกราย (ระยอง)	71	28	28	28	27	27	ระดับน้ำต่ำกว่า 40%
- คลองพระพุทธ (จันทบุรี)	70	68	68	68	68	68	-
<b>ภาคใต้</b>							
- แก่งกระเจา(เพชรบุรี)	710	48	48	48	48	48	ระดับน้ำต่ำกว่า 60%
- ปรามบุรี(ประจวบคีรีขันธ์)	347	45	45	44	44	43	ระดับน้ำต่ำกว่า 60%
- รัชชประภา(สุราษฎร์ธานี)	5,639	76	76	76	76	76	-
- บางลา(ยะลา)	1,454	88	89	88	88	87	-

ที่มา: กรมชลประทาน

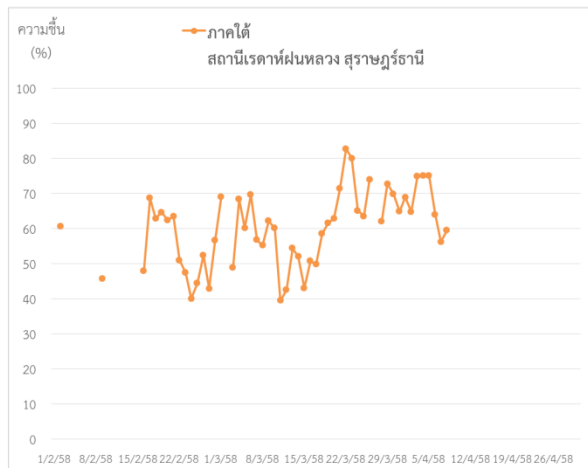
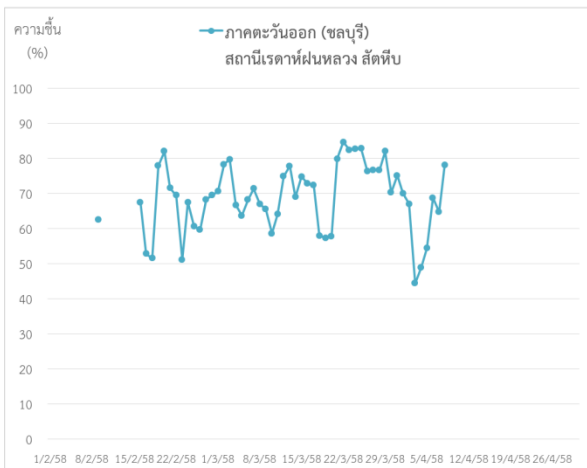
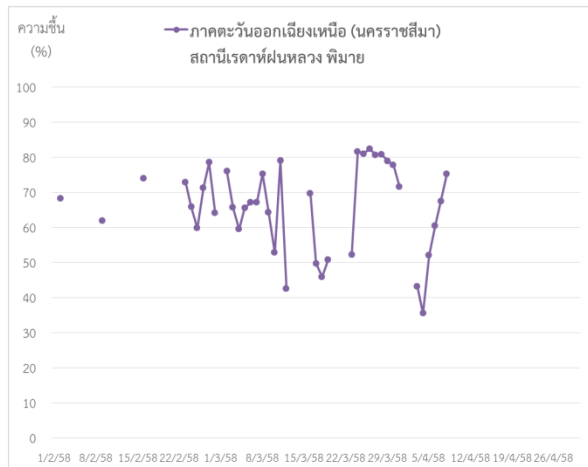
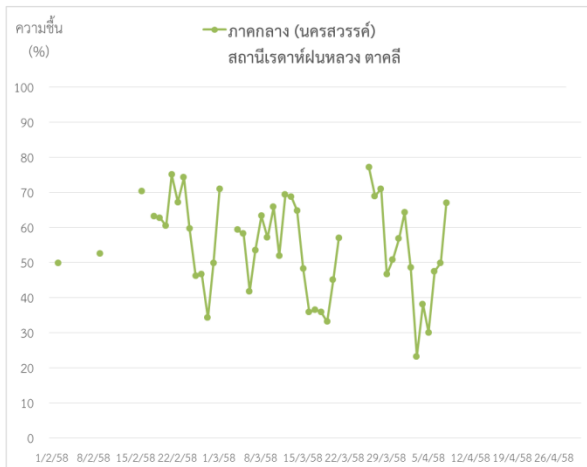
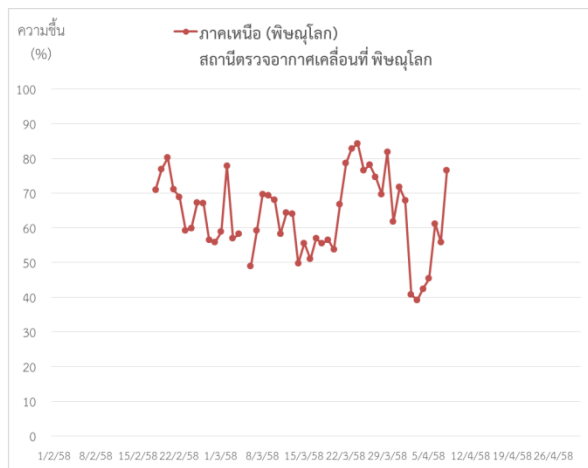
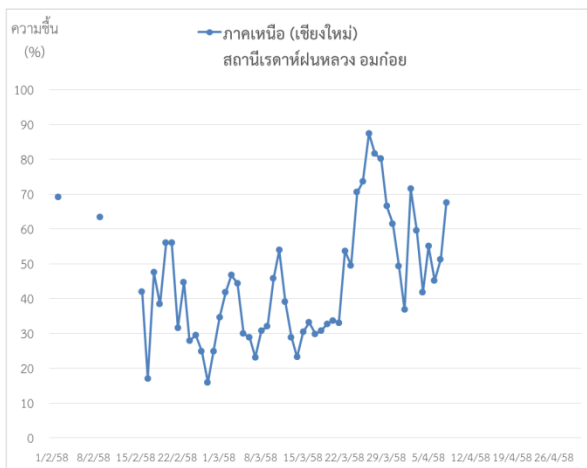
<sup>2</sup>รณก. = ระดับน้ำเก็บกัก

การสภาพอากาศและการพยากรณ์อากาศประจำวัน

๑ ข้อมูลความชื้นจากการตรวจอากาศชั้นบน (Sounding)ระยะความสูง 0 - 10,000 ฟุต

ภาค	สถานีตรวจอากาศ	ความชื้นสัมพัทธ์ (%)					หมายเหตุ
		4 เม.ย.	5 เม.ย.	6 เม.ย.	7 เม.ย.	8 เม.ย.	
ภาคเหนือ	สถานีเรดาร์ฝนหลวง อมก๋อย	41.8	55.0	45.2	51.3	67.6	-
	สถานีตรวจอากาศเคลื่อนที่ พิษณุโลก	42.4	45.4	61.2	55.9	76.5	-
ภาคกลาง	สถานีเรดาร์ฝนหลวง ตาคลี	38.1	30.0	47.5	49.9	67.0	-
ภาคตะวันออกเฉียงเหนือ	สถานีเรดาร์ฝนหลวง พิมาย	35.5	52.0	60.5	67.5	75.3	-
ภาคตะวันออก	สถานีเรดาร์ฝนหลวง สัตหีบ	48.9	54.4	68.8	64.7	78.1	-
ภาคใต้	สถานีเรดาร์ฝนหลวง สุราษฎร์ธานี	75.0	75.0	64.0	56.2	59.5	-

๑ กราฟแสดงแนวโน้มความชื้นอากาศชั้นบนตั้งแต่วันที่ 2 กุมภาพันธ์ - ปัจจุบัน



## ๑ การพยากรณ์อากาศและลักษณะอากาศทั่วไป ประจำวันที่ 8 เมษายน 2558

บริเวณความกดอากาศสูงได้แผ่ลงมาปกคลุมประเทศไทยตอนบนและทะเลจีนใต้ในวันนี้ถึงวันที่ 9 เมษายน 2558 โดยในขณะที่บริเวณประเทศไทยมีอากาศร้อนถึงร้อนจัด ลักษณะเช่นนี้ทำให้บริเวณภาคเหนือ ภาคตะวันออกเฉียงเหนือ ภาคกลาง และภาคตะวันออก จะมีพายุฤดูร้อนเกิดขึ้น โดยมีลักษณะของพายุฝนฟ้าคะนอง ลมกระโชกแรง และลูกเห็บตกได้บางพื้นที่ ขอให้ประชาชนระวังอันตรายจากพายุฤดูร้อนที่จะเกิดขึ้น รวมถึงอยู่ห่างจากต้นไม้ใหญ่ ป้ายโฆษณา และสิ่งก่อสร้างที่ไม่แข็งแรงไว้ด้วย

## ๑ การพยากรณ์อากาศรายภาคและการวิเคราะห์สภาพอากาศในการปฏิบัติการฝนหลวง 7 วันข้างหน้า

ภาคเหนือ	
- พยากรณ์อากาศ	ในช่วงวันที่ 7-9 เม.ย. มีพายุฝนฟ้าคะนองเป็นแห่งๆถึงกระจาย ร้อยละ 30-40 ของพื้นที่ กับมีลมกระโชกแรงและลูกเห็บตกบางแห่งส่วนในช่วงวันที่ 11-13 เม.ย. มีพายุฝนฟ้าคะนองกระจาย ร้อยละ 40-60 ของพื้นที่ กับมีลมกระโชกแรงและลูกเห็บตกบางแห่งอุณหภูมิต่ำสุด 18-24 องศาเซลเซียส อุณหภูมิสูงสุด 29-32 องศาเซลเซียสลมตะวันตก ความเร็ว 10-30 กม./ชม.
- วิเคราะห์โอกาสปฏิบัติการฝนหลวง	ช่วงวันที่ 8-10 เม.ย. บริเวณความกดอากาศสูงจากประเทศจีนแผ่ลงมาปกคลุมประเทศไทยตอนบนและทะเลจีนใต้ ปะทะกับบริเวณที่มีอากาศร้อนในภาคเหนือ ส่งผลให้เกิดฝนตกกระจายเพิ่มมากขึ้นในพื้นที่ภาคเหนือ สภาพอากาศจึงเหมาะสมต่อการปฏิบัติการฝนหลวง
ภาคกลาง	
- พยากรณ์อากาศ	ในช่วงวันที่ 8-12 เม.ย. มีพายุฝนฟ้าคะนองกระจาย ร้อยละ 40-60 ของพื้นที่ กับมีลมกระโชกแรงและลูกเห็บตกบางแห่งอุณหภูมิต่ำสุด 22-25 องศาเซลเซียส อุณหภูมิสูงสุด 31-34 องศาเซลเซียสลมตะวันออกเฉียงใต้ ความเร็ว 10-30 กม./ชม.
- วิเคราะห์โอกาสปฏิบัติการฝนหลวง	คาดการณ์ว่าวันที่ 8-10 เม.ย. คาดการณ์ว่าจะมีอากาศร้อน และอาจเกิดฝนฟ้าคะนองในบางส่วนของจังหวัดกาญจนบุรี อุทัยธานี สุพรรณบุรี และบางพื้นที่ของจังหวัดสระบุรี นครสวรรค์สิงห์บุรี ลพบุรี อ่างทอง พระนครศรีอยุธยา
ภาค ต.อ.เฉียงเหนือ	
- พยากรณ์อากาศ	ในช่วงวันที่ 7-8 และ 11-12 เม.ย. มีพายุฝนฟ้าคะนองกระจาย ร้อยละ 40-60 ของพื้นที่ กับมีลมกระโชกแรงและลูกเห็บตกบางแห่งอุณหภูมิต่ำสุด 21-24 องศาเซลเซียส อุณหภูมิสูงสุด 30-34 องศาเซลเซียสส่วนในช่วงวันที่ 9-10 เม.ย. มีพายุฝนฟ้าคะนองเป็นแห่งๆถึงกระจาย ร้อยละ 30-40 ของพื้นที่ กับมีลมกระโชกแรงและลูกเห็บตกบางแห่งอุณหภูมิต่ำสุด 20-25 องศาเซลเซียส อุณหภูมิสูงสุด 32-34 องศาเซลเซียสลมตะวันออกเฉียงใต้ ความเร็ว 15-30 กม./ชม.
- วิเคราะห์โอกาสปฏิบัติการฝนหลวง	บริเวณความกดอากาศสูงจากประเทศจีนจะแผ่ลงมาปกคลุมประเทศไทยตอนบนและทะเลจีนใต้ ในขณะที่บริเวณประเทศไทยมีอากาศร้อน ลักษณะเช่นนี้ทำให้บริเวณภาคตะวันออกเฉียงเหนือมีพายุฤดูร้อนเกิดขึ้น โดยมีลักษณะของพายุฝนฟ้าคะนอง ลักษณะอากาศเช่นนี้เอื้อต่อการปฏิบัติการฝนหลวง
ภาคตะวันออก	
- พยากรณ์อากาศ	ในช่วงวันที่ 7-8 และ 11-12 เม.ย. มีพายุฝนฟ้าคะนองกระจาย ร้อยละ 40-60 ของพื้นที่ กับมีลมกระโชกแรงและลูกเห็บตกบางแห่งอุณหภูมิต่ำสุด 22-25 องศาเซลเซียส อุณหภูมิสูงสุด 32-34 องศาเซลเซียสส่วนในช่วงวันที่ 9-10 เม.ย. มีพายุฝนฟ้าคะนองเป็นแห่งๆถึงกระจาย ร้อยละ 30-40 ของพื้นที่ กับมีลมกระโชกแรงและลูกเห็บตกบางแห่งอุณหภูมิต่ำสุด 24-26 องศาเซลเซียส อุณหภูมิสูงสุด 33-35 องศาเซลเซียสลมตะวันออกเฉียงใต้ ความเร็ว 15-30 กม./ชม. ทะเลมีคลื่นสูงประมาณ 1 เมตร
- วิเคราะห์โอกาสปฏิบัติการฝนหลวง	ภาคตะวันออกได้รับอิทธิพลจากบริเวณความกดอากาศสูงกำลังแรง ทำให้ลมฝ่ายตะวันออกและลมฝ่ายใต้พัดนำความชื้นเข้ามาปกคลุมภาคตะวันออก มีโอกาสในการปฏิบัติการฝนหลวงได้เพิ่มขึ้น ในระยะนี้
ภาคใต้	
- พยากรณ์อากาศ (ภาคใต้ฝั่งตะวันออก)	ในช่วงวันที่ 8-12 เม.ย. มีพายุฝนฟ้าคะนองบางแห่งถึงเป็นแห่งๆ ร้อยละ 10-30 ของพื้นที่ กับมีลมกระโชกแรงบางแห่ง อุณหภูมิต่ำสุด 22-26 องศาเซลเซียส อุณหภูมิสูงสุด 33-38 องศาเซลเซียสลมตะวันออกเฉียงใต้ ความเร็ว 15-30 กม./ชม. ทะเลมีคลื่นสูงประมาณ 1 เมตร ส่วนบริเวณที่มีฝนฟ้าคะนอง ทะเลมีคลื่นสูงประมาณ 2 เมตร
- พยากรณ์อากาศ (ภาคใต้ฝั่งตะวันตก)	ในช่วงวันที่ 7-9 เม.ย. มีพายุฝนฟ้าคะนองบางแห่ง ร้อยละ 10 ของพื้นที่ส่วนในช่วงวันที่ 10-13 เม.ย. มีฝนฟ้าคะนองบางแห่งถึงเป็นแห่งๆ ร้อยละ 10-30 ของพื้นที่อุณหภูมิต่ำสุด 23-27 องศาเซลเซียส อุณหภูมิสูงสุด 34-38 องศาเซลเซียสลมตะวันตก ความเร็ว 15-30 กม./ชม. ทะเลมีคลื่นสูงประมาณ 1 เมตร
- วิเคราะห์โอกาสปฏิบัติการฝนหลวง	อากาศร้อนในตอนกลางวัน และมีโอกาสเกิดการก่อตัวของกลุ่มเมฆบริเวณจังหวัดตราขบุรี เพชรบุรี ประจวบคีรีขันธ์ ชุมพร ระนอง สุราษฎร์ธานี พังงา ทำให้มีโอกาสปฏิบัติการฝนหลวงได้

ที่มา: การพยากรณ์อากาศได้จากกรมอุตุนิยมวิทยา

การปฏิบัติการฝนหลวงประจำวันตามแผนป้องกันภัยพิบัติ 2558

๑ การปฏิบัติการฝนหลวงเพื่อบรรเทาปัญหาภัยแล้ง

ผลปฏิบัติการฝนหลวง ประจำวันที่ 7 เมษายน 2558						
ภาค/หน่วยฯ	หน่วยปฏิบัติการฯ (หน่วย)	เครื่องบิน ผล./ทอ. (ลำ)	จำนวนเที่ยวบิน (เที่ยว)	จำนวนชั่วโมงบิน (ชั่วโมง)	ปริมาณการใช้สารฝนหลวง (ตัน/นัด)	จังหวัดที่มีการรายงานฝนตก (จำนวนจังหวัด/อ่างเก็บน้ำเป้าหมาย)
<b>เหนือ</b>	<b>2</b>	<b>5/1</b>	<b>10</b>	<b>19:55</b>	<b>6.5</b>	<b>2/-</b>
- เชียงใหม่	1	Casa(2) BT(1)	5	10:05	3.2	ฝนตกเล็กน้อยบริเวณพื้นที่ จ.เชียงใหม่ (อมก๋อย)
- พิษณุโลก	1	Casa(1) Caravan(1) SKA(1)	5	9:50	3.3/ Agl 8 นัด	ฝนตกเล็กน้อยถึงปานกลางบริเวณ จ.แพร่ (สอง)
<b>กลาง</b>	<b>2</b>	<b>4/-</b>	<b>6</b>	<b>7:30</b>	<b>4.8</b>	<b>-</b>
- นครสวรรค์	1	Casa(2)	2	2:20	2.0	ไม่มีฝนตก
- กาญจนบุรี	1	Caravan(2)	4	5:10	2.8	ไม่มีฝนตก
<b>ต.อ.เฉียงเหนือ</b>	<b>2</b>	<b>2/3</b>	<b>8</b>	<b>11:50</b>	<b>5.6</b>	<b>5/4</b>
- ขอนแก่น	1	Casa(2)	4	7:10	4.0	มีฝนตกเล็กน้อย-ปานกลางบริเวณ จ. ชัยภูมิ (หนองบัวแดง เกษตรสมบูรณ์ แก้งคร้อ ภูเขียว คอนสาร บ้านแท่น) จ. ขอนแก่น (เมือง ภูเวียง บ้านฝาง โคกโพธิ์ชัย สีชมพู หนองเรือ ชุมแพ ภูผาม่าน อุบลรัตน์) จ.หนองบัวลำภู (เมือง โนนสัง ศรีบุญเรือง ) จ.เลย (ผาขาว ภูกระดึง) พื้นที่ลุ่มรับน้ำเขื่อนอุบลรัตน์
- นครราชสีมา	1	BT(1) AU(2)	4	4:40	1.6	มีฝนตกเล็กน้อย - ปานกลาง บริเวณ จ. นครราชสีมา (ครบุรี เสิงสาง หนองบุญมาก โชคชัย ปักธงชัย) และพื้นที่ลุ่มรับน้ำเขื่อนลำทะขันธ์ ลำปลายมาศ ลำมูลบน
<b>ตะวันออก</b>	<b>2</b>	<b>4/-</b>	<b>6</b>	<b>8:20</b>	<b>4.2</b>	<b>3/-</b>
- ระยอง	1	Caravan(2)	4	5:10	2.8	มีฝนตกเป็นบริเวณกว้าง โดยมีลักษณะฝนตกเล็กน้อยถึงปานกลางในพื้นที่ จ.ชลบุรี (เมืองชลบุรีบ้านบึงบ่อทองหนองใหญ่ ศรีราชา)
- จันทบุรี	1	Caravan(2)	2	3:10	1.4	มีฝนตกเล็กน้อย-ปานกลางเป็นบริเวณกว้าง ในพื้นที่ จ.จันทบุรี(แก่งหางแมว สอยดาว โป่งน้ำร้อน เขาคิชฌกูฏ นายายอาม ท่าใหม่ มะขาม เมืองจันทบุรีขลุง)
<b>ใต้</b>	<b>2</b>	<b>2/1</b>	<b>-</b>	<b>-</b>	<b>-</b>	<b>-</b>
- หัวหิน	1	Caravan(2)				ไม่ปฏิบัติการฝนหลวงเนื่องจากความชื้นสัมพัทธ์ที่ระดับตั้งแต่ 10,000 ฟุต ต่ำกว่า 30 เปอร์เซ็นต์ และเมฆคิวมูลัสพัฒนาตัวช้า
- สุราษฎร์ธานี	1	BT(1)				ไม่ปฏิบัติการฝนหลวงเนื่องจากความชื้นสัมพัทธ์ในอากาศ ในระดับที่จะก่อเมฆ (5,000-10,000 ฟุต) ต่ำกว่าเกณฑ์ที่เหมาะสม(ต่ำกว่า 60%)

8 เม.ย. 58(10.00 น.)
การวางแผนประจำวัน
พื้นที่เป้าหมายหวังผลหลัก บรรเทาปัญหาหมอกควันและไฟป่า จังหวัดเชียงใหม่ เชียงราย พะเยา แพร่ ตาก แม่ฮ่องสอน ลำพูน ลำปาง น่าน
พื้นที่เป้าหมายหวังผลหลัก บรรเทาปัญหาหมอกควันและไฟป่าภาคเหนือตอนบน/พื้นที่การเกษตร พิษณุโลก พิจิตร เพชรบูรณ์ ตาก สุโขทัย กำแพงเพชร อุตรดิตถ์
พื้นที่เป้าหมายหวังผลหลัก พื้นที่การเกษตร จ.นครสวรรค์, จ.อุทัยธานี ,จ.ชัยนาท,จ.ลพบุรี
Stand By วิเคราะห์และติดตามสภาพอากาศ
Stand By วิเคราะห์และติดตามสภาพอากาศ
พื้นที่เป้าหมายหวังผลหลัก พื้นที่การเกษตร จ.นครราชสีมา จ.บุรีรัมย์ จ.สุรินทร์ จ.ศรีสะเกษ จ.อุบลราชธานี จ.ชัยภูมิ จ.อำนาจเจริญ จ.ยโสธร และ จ.มุกดาหาร
พื้นที่เป้าหมายหวังผลหลัก พื้นที่การเกษตรของ จ. นครนายก จ.ปราจีนบุรี จ. ฉะเชิงเทรา จ.ระยอง และ จ. ชลบุรี
Stand By วิเคราะห์และติดตามสภาพอากาศ
พื้นที่เป้าหมายหวังผลหลัก พื้นที่การเกษตร จ.ราชบุรี
Stand By วิเคราะห์และติดตามสภาพอากาศ



ผลปฏิบัติการฝนหลวง ประจำวันที่ 7 เมษายน 2558						
ภาค/หน่วยฯ	หน่วยปฏิบัติการ (หน่วย)	เครื่องบิน ผล./ทอ. (ลำ)	จำนวนเที่ยวบิน (เที่ยว)	จำนวนชั่วโมงบิน (ชั่วโมง)	ปริมาณการใช้สารฝนหลวง (ตัน/นัด)	จังหวัดที่มีการรายงานฝนตก (จำนวนจังหวัด/อ่างเก็บน้ำเป้าหมาย)
รวม	10	17/5	30	47:35	21.1 /Agl 8 นัด	10/4

8 เม.ย. 58(10.00 น.)
การวางแผนประจำวัน

๑ โครงการการปฏิบัติการฝนหลวงเพื่อยับยั้งการเกิดพายุลูกเห็บ

วันที่	เครื่องบินทอ. (ลำ)	จำนวนเที่ยวบิน (เที่ยว)	จำนวนชั่วโมงบิน (ชั่วโมง)	ชนิดสาร/จำนวนพลุ (นัด)	พื้นที่เป้าหมาย	ผลการปฏิบัติการ
7 เม.ย. 58	Alpha Jet (1)	1	1:30	25	จ.เชียงใหม่(อเมก้อย จอมทอง)	เมฆมีการสลายตัวบางส่วน ที่ความสูง 24,000 ฟุต และหยุดการเจริญเติบโต

- กลุ่มวิชาการปฏิบัติการฝนหลวง กองปฏิบัติการฝนหลวง กรมฝนหลวงและการบินเกษตร -